



# RAPPORT D'ACTIVITÉS 2015-2016

Du 1<sup>er</sup> septembre 2015 au 31 août 2016

Rapport préparé par

Sylvie Gravel

Avec la collaboration

d'Helinette Pigatti Boamorte

Trajtvi est subventionné par le Conseil de recherche en sciences humaines du Canada (CRSH)



Social Sciences and Humanities  
Research Council of Canada

Conseil de recherches en  
sciences humaines du Canada





## Table des matières

<b>Mot de la direction .....</b>	<b>5</b>
<b>L'équipe Trajetvi.....</b>	<b>7</b>
Chercheurs-es et partenaires membres de l'équipe.....	7
Équipe de direction, de gestion et d'administration.....	9
<b>Les étudiantes .....</b>	<b>10</b>
Projets des étudiantes.....	11
Stagiaire postdoctorale.....	11
Bourse d'études et de fin de parcours .....	11
Bourses de participation à des colloques ou congrès .....	11
Présentations des étudiantes lors de différents événements.....	12
<b>La recherche .....</b>	<b>15</b>
<b>Les activités de diffusion, transfert et mobilisation des connaissances..</b>	<b>18</b>
<b>Les outils d'information et de diffusion .....</b>	<b>20</b>
<b>Annexe 1 Liste des projets de recherche .....</b>	<b>23</b>





## MOT DE LA DIRECTION

Tout le monde le dit, à tous les âges de la vie, et on le ressent de plus en plus crument à mesure que le temps avance : « ça passe tellement vite ». Pareil pour Trajetvi... Ça passe tellement vite. Le rapport de mi-parcours a déjà été déposé au CRSH ! La moitié du chemin est donc déjà parcouru. Reste tout de même tout plein de beaux projets à démarrer ou à mener à terme.

La dernière année a été très intense, sur plusieurs plans. D'abord l'équipe s'est transformée et agrandie. De nouveaux projets ont été financés et encore d'autres demandes de financement ont été transmises à différents bailleurs de fonds. Plusieurs étudiantes de maîtrise ont mené à terme leur projet et certaines, conquises par l'expérience, ont choisi de poursuivre au doctorat. L'enthousiasme et l'ardeur de nos étudiantes qui ont participé à un grand nombre d'activités cette année, présentant leurs travaux sur différentes tribunes, méritent certainement d'être soulignés.

L'année a aussi été effervescente du côté des activités de diffusion, de transfert et de mobilisation des connaissances. Pas moins de 10 activités ont été réalisées en collaboration, avec nos partenaires ou avec l'Équipe violence conjugale du CRI-VIFF. Ces activités ont visé des publics diversifiés, et ont rejoint un nombre important de personnes qui ont été invitées à nous suivre sur le Web, sur Facebook ou sur twitter. Soulignons plus spécialement deux événements qui ont connu un énorme succès, soit le Colloque de Trajetvi au dernier Congrès de l'Acfas, en mai 2016, et l'Université d'été tenue en août 2016. Le Colloque a surtout été l'occasion d'entendre les étudiantes discuter de leurs travaux, alors que l'Université d'été a permis d'avoir accès à de nouvelles connaissances tant sur la problématique de la violence conjugale que sur des projets novateurs issus des milieux de pratique. Dans tous les cas, l'objectif reste le même : mieux comprendre les trajectoires de vie, de violence, de recherche d'aide et de recours aux services pour mieux intervenir en regard du problème social que constitue la violence conjugale, en tenant compte des contextes de vulnérabilité où elle se déploie. Il y a encore loin de la coupe aux lèvres, mais le rapport d'activités que nous présentons aujourd'hui témoigne que des pas importants sont réalisés dans cette direction.



*Marie-Marthe Cousineau*



*Lise Gervais*



## L'ÉQUIPE TRAJETVI

Trajetvi est mené par une équipe multidisciplinaire, multisectorielle et multirégionale.

*Multidisciplinaire* : les chercheurs-es proviennent de diverses disciplines incluant criminologie, droit, psychologie, santé publique, service social, sociologie et communication.

*Multisectorielle* : les partenaires proviennent de l'ensemble des secteurs offrant des services aux femmes victimes de violence conjugale incluant les secteurs communautaire, de la santé, des services sociaux, policier et judiciaire.

*Multirégionale* : à ce jour, le projet couvre les régions de Montréal, Québec et Saguenay – Lac-Saint-Jean.

### CHERCHEURS-ES ET PARTENAIRES MEMBRES DE L'ÉQUIPE

Trajetvi est maintenant composé de 19 chercheurs-es et de 14 partenaires. En effet, une chercheure régulière et une chercheure associée se sont jointes à l'Équipe : il s'agit de Catherine Flynn et Mélanie Vachon. Catherine Flynn a terminé son stage postdoctoral à Trajetvi en mai dernier et occupe maintenant un poste de professeure à l'Université du Québec à Rimouski. Elle continue à Trajetvi à titre de chercheure régulière. Ses intérêts de recherche tournent autour de la traduction de l'intersectionnalité dans les pratiques de recherche et d'intervention; la violence structurelle; la violence faite aux femmes en situation d'itinérance; la violence de la part de partenaires intimes; la recherche-action participative et la recherche en partenariat.

Mélanie Vachon, du Département de psychologie de l'UQAM, est chercheure associée à Trajetvi. Elle travaille sur les questions de la prise en charge médicale des souffrances des patients en fin de vie et de leur famille; l'expérience des soignants qui les accompagnent; et la confrontation à la finitude dans le cadre d'expériences traumatiques. Plus précisément, dans le cadre des travaux de Trajetvi, elle apporte son expertise sur l'expérience du deuil. Elle est la directrice de doctorat d'Isabelle Boisvert dont la thèse porte sur les *Violences sexuelles vécues par les femmes en situation de handicap : les débuts d'une recherche sensible à leur expérience, cherchant à mieux comprendre leurs parcours de deuils et de résilience*.

Par ailleurs, un nouveau partenaire, la Table de concertation en violence conjugale et agressions à caractère sexuel de Laval (TCVCASL) s'est également joint à l'équipe au cours de la dernière année. Née en 1985, la TCVCALS regroupe aujourd'hui 17 institutions et organismes lavallois dont les actions visent à contrer la violence conjugale et les agressions sexuelles.

Bienvenue à toutes! Les tableaux qui suivent font la liste des chercheurs-es et des partenaires membres de Trajetvi.

Chercheurs-es réguliers		
Renée Brassard	École de service social	U. Laval
Marie-Marthe Cousineau	École de criminologie	UdeM
Jacinthe Dion	Département des sciences de la santé	UQAC
Myriam Dubé	École de travail social	UQAM
Mylène Fernet	Département de sexologie	UQAM
Catherine Flynn	Département de psychosociologie et travail social	UQAR
Andrée Fortin	École de psychologie	UdeM
Sonia Gauthier	École de service social	UdeM

## Chercheurs-es réguliers

Louise Hamelin-Brabant	Faculté des sciences infirmières	U. Laval
Élizabeth Harper	École de travail social	UQAM
Estibaliz Jimenez	Département de psychoéducation	UQTR
Louise Langevin	Faculté de droit	U. Laval
Simon Lapierre	École de service social	U. Ottawa
Geneviève Lessard	École de service social	U. Laval
Lyse Montminy	École de service social	UdeM
Frédéric Ouellet	École de criminologie	UdeM

## Chercheuses associées

Maryse Rinfret-Raynor	École de service social	UdeM
Johanne Saint-Charles	Département de communication sociale et publique	UQAM
Mélanie Vachon	Département de psychologie	UQAM

## Partenaires

## Représentantes au sein de Trajetvi

Association québécoise Plaidoyer-Victimes	Arlène Gaudreault, présidente Marie-Hélène Blanc, directrice générale
Côté Cour – CSSS Jeanne-Mance	Nathalie Matteau, spécialiste en activités cliniques Claudine Simon, intervenante
Fédération des maisons d'hébergement pour femmes	Manon Monastesse, directrice
Femmes Autochtones Inc.	Isabelle Paillé, coordonnatrice, Promotion à la non-violence et maisons d'hébergement
Institut national de santé publique du Québec	Julie Laforest, conseillère scientifique, prévention de la violence
L'Alliance des maisons d'hébergement de 2 <sup>e</sup> étape pour femmes et enfants victimes de violence conjugale	Nancy Gough, présidente Gaëlle Fedida, coordinatrice
L'R des centres de femmes	Odile Boisclair, co-coordonnatrice France Bourgault, co-coordonnatrice
Regroupement des maisons pour femmes victimes de violence conjugale	Louise Lafortune, coordonnatrice des dossiers liés à l'intervention et à la problématique
Relais-femmes	Lise Gervais, coordonnatrice au développement et à la liaison
Réseau des CAVAC	Marie-Claude Côté, directrice générale du CAVAC de Laval
Table carrefour violence conjugale Québec-Métro	Kathy Mathieu, coordonnatrice
Table de concertation en violence conjugale de Montréal	Patricia Gagné, coordonnatrice
Table de concertation en violence conjugale et agressions à caractère sexuel de Laval	Mélanie Guénette, coordonnatrice
Table de concertation régionale en violence conjugale et agressions sexuelles du Saguenay – Lac-Saint-Jean	Monique Claveau, agente de bureau



Trajtvi étant une subvention de partenariat, l'Équipe a une direction bipartite. Elle est dirigée par une directrice universitaire et une directrice communautaire, provenant des milieux partenaires. Auxquelles s'ajoutent une coordonnatrice générale, une agente de liaison et une agente d'administration.

À la suite du départ de Katie Lavoie, agente de liaison à Trajtvi depuis son démarrage, une nouvelle agente de liaison s'est jointe à l'équipe. Il s'agit de Josiane Maheu, coordonnatrice de projets à Relais-femmes. Une entente de prêt de service a été établie entre Trajtvi et Relais, afin que Josiane puisse se joindre à l'équipe à temps partiel.

Josiane possède une expérience diversifiée en égalité hommes/femmes tant en formation, en accompagnement, en concertation qu'en liaison. Elle a, entre autres, accompagné des partenaires institutionnels dans l'élaboration et la mise en place de politiques d'égalité. Elle a aussi géré et assuré la concertation des principaux acteurs en égalité h/f de la région de Lanaudière, dans le cadre de son emploi à la Conférence régionale des élus-es (CRÉ), un organisme de développement régional.

Nous sommes enchantées d'avoir Josiane dans l'équipe. Ses compétences diversifiées, acquises au fil de son parcours professionnel réalisé au sein de multiples réalités et cultures, lui permettent de développer des liens de partenariat avec les membres de l'équipe, liens qui se traduisent en activités et projets des plus enrichissants!

*Directrice universitaire* : Marie-Marthe Cousineau, chercheure responsable du projet, Université de Montréal

*Directrice communautaire* : Lise Gervais, coordonnatrice au développement et à la liaison, Relais-femmes

*Coordonnatrice générale* : Sylvie Gravel, Université de Montréal

*Agente de liaison* : Josiane Maheu, coordonnatrice de projets, Relais-femmes

*Agente d'administration* : Helinette Pigatti Boamorte, Université de Montréal

Les directrices universitaire et communautaire, la coordonnatrice générale et l'agente de liaison forment le comité exécutif qui détermine les grandes orientations du projet ainsi que les activités qui seront réalisées. Maintenant que le projet est sur ses rails et que les projets et les activités se multiplient, cette instance décisionnelle n'est plus suffisante : nous sentons le besoin d'avoir un comité de direction plus large réunissant des chercheurs-es et des partenaires afin de faire valider par un plus grand nombre de personnes les orientations du projet, les activités à organiser, les demandes qui nous sont adressées, etc. Ce comité de direction sera mis en place durant l'automne 2016.

Le projet comportant différents objectifs de recherche et d'action, l'équipe s'est dotée d'un fonctionnement par cellules de travail. Chacune des cellules porte sur un aspect spécifique du projet, et est composée d'une ou deux responsables, et d'une coordonnatrice qui voit au développement et à la bonne marche des projets associés à la cellule. La composition et le fonctionnement des cellules varient en fonction des intérêts des membres à y participer et des besoins à combler. Trois cellules ont été mises sur pied : Documentation du partenariat, Traitement sociojudiciaire de la violence\* et Trajectoires de recherche d'aide et de recours aux services. Au départ, nous avons prévu avoir des cellules sur la réalité autochtone, sur les réalités régionales, et sur la prévention de la violence, mais après mûre réflexion, il est apparu qu'il était plus judicieux d'aborder ces thèmes dans nos travaux de manière transversale à travers l'ensemble des cellules de travail. Par ailleurs, des projets individuels menés par des chercheurs-es de Trajtvi font aussi partie des travaux des cellules (voir l'ensemble des projets à l'annexe à l'annexe 1).

---

\* Cette cellule a un nom officiel : Groupe de recherche et d'analyse sur le traitement sociojudiciaire de la violence conjugale (GRATS).

# LES ÉTUDIANTES

Pour la période 2016-2017, 14 étudiantes de maîtrise et six de doctorat réalisent des projets s’inscrivant dans la programmation de Trajetvi et sont supervisées par des chercheuses de Trajetvi.

## PROJETS DES ÉTUDIANTES

Voici la liste de nos étudiantes avec le titre de leur projet et la personne qui les dirige. Pour avoir une description de leurs projets, voir le site web de Trajetvi [www.trajetvi.ca](http://www.trajetvi.ca).

### ÉTUDIANTES À LA MAÎTRISE

ÉTUDIANTES	TITRE DES PROJETS	DIRECTEURS/TRICES
Wafaa Bennane	Les femmes immigrantes dans un contexte de violence conjugale	S. Gauthier
Annie Bernier	Suivies à la trace: le danger des téléphones cellulaires et autres technologies pour les victimes de violences conjugales	M.-M. Cousineau
Jihane Cherif Sarhani	Regards des intervenants sur les stratégies de recherche d’aide utilisées par les femmes issues de l’immigration, victimes de mariage forcés ou arrangés marqués de violence au Québec, lorsqu’il y a présence d’enfants	M.-M. Cousineau
Sophie Collard	Grossesse à l’adolescence et consommation de psychotropes : points de vue des jeunes mères face à leur expérience de recherche d’aide et de services	M.-M. Cousineau
Madeleine Huot	L’intervention en violence conjugale en médiation familiale	S. Gauthier
Mélissa Laurendeau	Les effets des représentations de soi et des affiliations sur le parcours d’itinérance des femmes	M.-M. Cousineau
Sarah-Maude Le Gresley	Repérage de dimensions intersectionnelles au sein des pratiques d’intervention auprès des femmes issues de l’immigration	E. Harper
Sophie Pinto	Aider sans nuire : intervention de groupe destinée aux proches de victimes d’actes criminels	M.-M. Cousineau
Justine Razafindramboa	Faire le deuil d’un proche à la suite d’un homicide	S. Gauthier
Sylvie Roy	Les femmes âgées victimes de violence intrafamiliale	S. Gauthier
Vanessa Scraire-Laframboise	Expérimenter la présence d’une travailleuse sociale au sein d’un corps de police municipal afin de mieux répondre aux demande de nature psychosociale	S. Gauthier
Ève-Marie Tanguay	Défis et difficultés de l’intervention interculturelle auprès des familles immigrantes en contexte de violence basée sur l’honneur	E. Jimenez
Adélaïde Tanguay	Le lien maternel à l’épreuve de la victimisation : impact des perceptions et représentations du rôle de mère des femmes victimes de violence conjugale sur leur lien à l’enfant	M.-M. Cousineau
Julia Wahba	Le prix de l’«honneur» : comprendre les trajectoires migratoires familiales des filles et femmes victimes de violences commises au nom de l’«honneur», au Québec	M.-M. Cousineau

### ÉTUDIANTES AU DOCTORAT

ÉTUDIANTES	TITRE DES PROJETS	DIRECTEURS/TRICES
Isabelle Boisvert	Violences sexuelles vécues par les femmes en situation de handicap : les débuts d’une recherche sensible à leur expérience, cherchant à mieux comprendre leurs parcours de deuils et de résilience	M. Vachon
Sastal Castro Zavala	Une perspective intersectionnelle sur l’intervention en violence conjugale auprès des femmes immigrantes : les pratiques des intervenantes en maison d’hébergement du Québec	G. Lessard
Annie Dumont	Compréhension de la violence conjugale des jeunes adultes exposés à cette forme de violence dans leur enfance ou leur adolescence, en fonction de leur parcours de vie	G. Lessard
Célyne Lalande	Intervention sociojudiciaire en violence conjugale au Québec: représentations professionnelles des intervenants qui en font l’expérience	S. Gauthier
Anne-Marie Nolet	Soutenir un réseau : une analyse du réseau personnel de femmes victimes de violence conjugale et des interventions permettant de le renforcer	C. Morselli M.-M. Cousineau
Tatiana Sanhueza	Représentations de la violence dans les relations amoureuses chez les adolescentes chiliennes	G. Lessard

## STAGIAIRE POSTDOCTORALE

Catherine Flynn, dont le projet *Laisser la parole aux intervenants-es pour mieux comprendre les trajectoires de recours aux services des femmes victimes de violence conjugale en contextes de vulnérabilité* s'inscrit dans la cellule Trajectoires de recherche d'aide et de recours aux services, a terminé son stage postdoctoral en mai 2016. Lors de la dernière année, elle a fait de nombreuses présentations dans des congrès scientifiques au Canada, aux États-Unis et en Europe. Elle occupe maintenant un poste de professeure à l'Université du Québec à Rimouski. Nous profitons de l'occasion pour la féliciter et la remercier du travail qu'elle a effectué dans le projet *Laisser la parole aux intervenants-es pour mieux comprendre les trajectoires de recours aux services des femmes victimes de violence conjugale en contextes de vulnérabilité*. Catherine continuera de s'impliquer à Trajetvi comme chercheure à la cellule Trajectoires de recherche d'aide et de recours aux services.

## BOURSES D'ÉTUDES ET DE FIN DE PARCOURS

Trajetvi soutient par des bourses d'études des étudiantes dont le projet de mémoire ou de thèse s'inscrit dans la programmation. Les bourses sont de 5 000\$ pour les étudiantes de maîtrise et de 12 000\$ pour les étudiantes de doctorat. Ces montants sont étalés sur toute la période des études, jusqu'au dépôt du mémoire ou de la thèse. Des bourses de fin de parcours sont aussi octroyées pour permettre aux étudiantes qui sont sur le point de déposer de se consacrer entièrement à leur mémoire ou leur thèse. Pour la période 2015-2016, aucune bourse n'a été octroyée.

## BOURSES DE PARTICIPATION À DES COLLOQUES OU CONGRÈS

Des bourses sont également offertes aux étudiantes pour présenter les résultats de leurs travaux dans des colloques ou congrès. Ces bourses servent à défrayer les coûts d'inscription, ainsi que de logement et de subsistance, s'il y a lieu. Le montant maximum pouvant être octroyé est de 2 500\$. Les étudiantes suivantes ont reçu de telles bourses :



**Catherine Flynn**, stagiaire postdoctorale

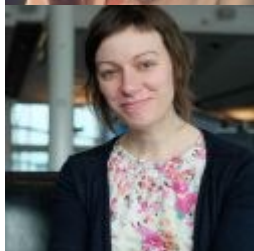
*European Conference on Domestic Violence*,  
Belfast, Irlande du Nord, 6 au 9 septembre 2015

Colloque *L'intervention sociale dans une perspective de genre*,  
Bobigny-Paris, 19 et 20 mai 2016



**Odrée Blondin**, étudiante à la maîtrise

*37e Congrès de la Société de Criminologie du Québec*,  
Saint-Anne-de-Baupré, 28 au 30 octobre 2015



**Anne-Marie Nolet**, étudiante au doctorat

*37e Congrès de la Société de Criminologie du Québec*,  
Saint-Anne-de-Baupré, 28 au 30 octobre 2015

**PRÉSENTATIONS DES ÉTUDIANTES LORS DE DIFFÉRENTS ÉVÈNEMENTS**

Comme le démontre le tableau ci-dessous, les étudiantes ont été très actives pour présenter leurs travaux lors de différents événements.

Date	Activités	Étudiantes
Automne 2015	<b>Cours SVS-3002 « Analyse des problèmes sociaux », Université Laval</b> <i>Exposition à la violence conjugale et théorie du parcours de vie</i>	Annie Dumont, doctorante
4 septembre 2015	<b>European Society of Criminology, Münster, Allemagne</b> <i>Explaining Short-term Changes in Women Victims of Intimate Partner Violence Trajectories: The Impacts of Life-Circumstances on Physical Violence</i>	Odrée Blondin, étudiante de maîtrise
6 au 9 septembre 2015	<b>European Conference on Domestic Violence, Belfast, Irlande du Nord</b> <i>Contribution of life course theory to the understanding of intimate partner violence</i> <i>When structural violence creates contexts for intimate partner violence: the case of street-involved young women</i> <i>Help-seeking pathways of women victims of domestic violence in vulnerable situations: Practitioners point of view</i> <i>Oppression to Agency: An intersectional analysis of pathways of racialized mothers in the context of domestic violence</i>	Annie Dumont, doctorante Catherine Flynn, postdoctorante Catherine Flynn, postdoctorante Catherine Flynn, postdoctorante
2 octobre 2015	<b>Rencontre annuelle des membres de Trajetvi</b> <i>Documentation du partenariat au sein de l'équipe Trajetvi : une analyse des relations entre les membres deux ans après le démarrage du projet</i> <i>Ce que pensent les membres du partenariat au sein de Trajetvi</i> <i>Les trajectoires de femmes victimes de violence conjugale : les facteurs qui expliquent la dynamique de la violence physique à travers le temps</i>	Anne-Marie Nolet, doctorante (avec Edwige Lafortune) Anne-Marie Nolet, doctorante (avec Edwige Lafortune) Odrée Blondin étudiante de maîtrise
29 octobre 2015	<b>37e Congrès biennal de la Société de Criminologie du Québec</b> <i>L'addition de violence et ses effets sur les enfants exposés à la violence familiale</i> <i>Les trajectoires de femmes victimes de violence conjugale : un levier pour l'intervention</i> <i>Les facteurs qui expliquent la dynamique des violences physiques à travers le temps</i> <i>Le partenariat de recherche : entité ou processus? Présentation par affiche</i> <i>Documenter le développement d'interdépendances dans le cadre d'un partenariat de recherche. Présentation par affiche</i>	Annie Dumont, doctorante Odrée Blondin, étudiante de maîtrise Odrée Blondin, étudiante de maîtrise Anne-Marie Nolet, doctorante (avec Edwige Lafortune) Anne-Marie Nolet, doctorante (avec Edwige Lafortune)
4 novembre 2015	<b>Journées de concertation de l'Action Ontarien contre la violence faite aux femmes</b> <i>Une perspective intersectionnelle sur l'intervention en violence conjugale auprès des femmes immigrantes : les pratiques des intervenantes en maison d'hébergement du Québec</i>	Sastal Castro Zavala, doctorante
13 novembre 2015	<b>8e colloque étudiant du CRI-VIFF</b> <i>Le lien maternel à l'épreuve de la victimisation : impact des perceptions et des représentations du rôle de mère des femmes victimes de violence conjugale sur leur lien à l'enfant</i> <i>Neutralité de la recherche ou honnêteté intellectuelle? Deux études de cas en recherche interprétative</i> <i>Regards sur des expériences de violence conjugale des femmes immigrantes musulmanes d'origine maghrébine et d'intervenantes en maison d'hébergement</i>	Adélaïde Tanguy, étudiante de maîtrise Catherine Flynn, postdoctorante et Annie Dumont, doctorante Élodie Brousse, étudiante de maîtrise
13 au 17 janvier 2016	<b>The 20th Annual Conference Anniversary Celebration of the Society for Social Work and Research, Washington, DC.</b> <i>Social Representations of Adolescent Dating Violence in Chile. Implications for Policy and Practice</i>	Tatiana Sanhueza, doctorante

21 janvier 2016	<b>Ouverture de la saison scientifique du Centre international de criminologie comparée, Université de Montréal</b> <i>Documenter le développement d'interdépendances dans le cadre d'un partenariat de recherche. Communication par affiche</i>	Anne-Marie Nolet, doctorante
24 février 2016	<b>Dîner-causerie Trajetvi</b> <i>La recherche d'aide des femmes victimes de violence conjugale</i>	Adélaïde Tanguy, étudiante de maîtrise
8 mars 2016	<b>Activité d'Oxfam pour la journée du 8 mars</b> <i>Impact des nouvelles technologies en violence conjugale</i>	Annie Bernier, étudiante de maîtrise
24 mars 2016	<b>Cours CRI-3052 « Sociabilités criminelles », Université de Montréal</b> <i>Analyse de réseaux et intervention auprès des femmes victimes de violence conjugale</i>	Anne-Marie Nolet, doctorante
29 mars 2016	<b>Présentation à la maison d'hébergement Le Parados</b> <i>Le réseau des femmes victimes de violence conjugale</i>	Anne-Marie Nolet, doctorante
21 avril 2016	<b>Forum scientifique des études supérieures en Criminologie, Université de Montréal</b> <i>Les traces numériques au secours des femmes victimes de harcèlement criminel. Communication par affiche</i>	Annie Bernier, étudiante de maîtrise
11 mai 2016	<b>Colloque de Trajetvi : Sortir de la violence conjugale : trajectoires de violences et recherche d'aide des femmes. (Congrès de l'Acfas 2016)</b> <i>Pertinence de l'intérêt porté à la signification subjective de la violence conjugale pour les jeunes adultes y étant exposés dans l'enfance ou l'adolescence.</i> <i>La recherche d'aide des femmes victimes de violence conjugale</i>  <i>Les trajectoires de recours aux services d'intervention sociojudiciaire des femmes victimes de violence conjugale</i>  <i>Comprendre les violences basées sur l'honneur (VBH) au Québec à travers des cas de filles et femmes prises en charge par la protection de la jeunesse et par des maisons d'hébergement</i>  <i>La médiation familiale en présence de violence conjugale: quels sont les moyens mis en place pour assurer la sécurité des personnes?</i>  <i>Le réseau des femmes victimes de violence conjugale : décrire, comprendre et explorer des pistes pour l'intervention</i>  <i>Les violences spécifiques vécues par les femmes en situation de handicap : des violences au quotidien qui s'imbriquent dans tous les contextes de leur vie</i>  <i>Laisser la parole aux intervenants-es pour mieux comprendre les trajectoires de recours aux services des femmes victimes de violence conjugale en contextes de vulnérabilité</i>  <i>Les jeunes femmes de la rue et la violence entre partenaires Intimes : une recherche-action participative axée sur les arts et les médias</i>	Annie Dumont, doctorante  Adélaïde Tanguy, étudiante de maîtrise  Célyne Lalande, doctorante  Julia Wahba et Ève-Marie Tanguay, étudiantes de maîtrise (avec Marie-Marthe Cousineau et Estibaliz Jimenez)  Madeleine Huot, étudiante de maîtrise  Anne-Marie Nolet, doctorante  Isabelle Boisvert, doctorante  Catherine Flynn, postdoctorante, (avec un groupe de partenaires)  Catherine Flynn, postdoctorante
19 et 20 mai 2016	<b>Colloque : L'intervention sociale dans une perspective du genre, ETSUP-Villa Montsouris, Paris et IUT DE Bobigny</b> <i>Réflexions sur l'intervention en maison d'hébergement du Québec auprès de femmes immigrantes victimes de violence conjugale : les points de vue des intervenantes</i>  <i>La recherche-action participative pour une praxis féministe intersectionnelle. Retour sur le projet Dauphine réalisé avec des jeunes femmes de la rue</i>  <i>Laisser la parole aux intervenant.es pour mieux comprendre les trajectoires de recours aux services des femmes victimes de violence conjugale en contexte de vulnérabilité</i>	Sastal Castro Zavala, doctorante  Catherine Flynn, postdoctorante  Catherine Flynn, postdoctorante
24 mai 2016	<b>XVe colloque de l'Association internationale des criminologues de langue française, Versailles</b> <i>Le réseau des femmes victimes de violence conjugale</i>	Anne-Marie Nolet, doctorante

3 juin 2016	<b>1ère journée de la recherche du Centre intégré de la santé et des services sociaux de l'Outaouais</b> <i>Qui fait quoi au sein de l'intervention sociojudiciaire en violence conjugale.</i> Communication par affiche	Célyne Lalande, doctorante
7 juillet 2016	<b>École d'été sur l'analyse des réseaux de relations sociales, École de santé publique de l'Université de Montréal</b> <i>Le réseau des femmes victimes de violence conjugale</i>	Anne-Marie Nolet, doctorante
10 au 12 juillet 2016	<b>International Family and Child Victimization Research Conference, New Hampshire</b> <i>Social Representations of Adolescent Dating Violence in Chile. Implications for Policy and Practice. International Family and Child Victimization Research Conference</i>	Tatiana Sanhueza, doctorante
22 au 26 août 2016	<b>Université d'été Trajetvi : Nouveaux regards sur la violence conjugale</b> <i>Ateliers pratiques sur les enjeux de concertation</i>	Annie Dumont, doctorante avec (Anne-Sophie Germain)

## LA RECHERCHE

Rappelons que le projet comporte quatre volets:

### 1) Étude des trajectoires de vie, de violence, de recherche d'aide et de recours aux services des femmes victimes de violence conjugale en contextes de vulnérabilité, du point de vue des victimes et des intervenants-es

Les membres de la cellule *Trajectoires de demande d'aide et de recours aux services* ont réalisé une large étude auprès des intervenants-es à travers le Québec, dans une perspective de coconstruction des connaissances. Neuf groupes de discussion, réunissant 54 intervenants-es, auxquels s'ajoutent des entrevues informelles réalisées lors de trois jours de rencontre des maisons d'hébergement autochtones du Québec regroupant 46 intervenants-es, ont permis de colliger les données. Les résultats, y compris le processus de coconstruction de l'étude ayant mené à ceux-ci, ont été présentés, conjointement avec les partenaires impliqués de près dans toutes les étapes de la recherche, dans divers événements : *Colloque L'intervention sociale dans une perspective du genre*, Paris - Bobigny, 19 et 20 mai 2016; *European Conference on Domestic Violence*, Belfast, 6 au 9 septembre 2015; *Université d'été : Nouveaux regards sur la violence conjugale*, organisée par Trajetvi, Montréal, 22 au 26 août 2016; *21st International Summit on Violence, Abuse & Trauma*, San Diego, 28 au 31 août 2016.

Dans l'année qui vient, la cellule effectuera plusieurs travaux :

- séminaires de mobilisation dans les régions concernées par le projet pour échanger sur les résultats et identifier des pistes de solution;
- rédaction d'articles scientifiques et de vulgarisation sur le processus de coconstruction et les résultats de la recherche menée auprès des intervenants-es;
- élaboration et début d'un projet mené auprès des femmes afin de mieux comprendre les liens complexes entre leurs trajectoires de vie, de violence, de recherche d'aide et de recours aux services.

D'autres études ont été réalisées ou sont en cours de réalisation par des membres de la cellule afin mieux comprendre la demande d'aide et le recours aux services des femmes, ainsi que les difficultés rencontrées dans des contextes de vulnérabilité particuliers (voir l'ensemble des projets à l'annexe 1).

### 2) Élaboration d'une cartographie virtuelle des ressources accueillant les femmes victimes de violence, afin de mettre en lumière les carences dans l'offre de services

Ce volet n'a pu être développé tel que voulu, en raison de la conjoncture de réorganisation en profondeur des services au Québec. Élaborer une telle cartographie s'avérait peu réaliste dans ce contexte. Cependant, des études plus ciblées (voir Annexe 1) faisant plus spécifiquement le portrait de ressources méconnues ou identifiant le besoin de ressources ont été réalisées ou sont en cours de réalisation :

- sondage sur les besoins en hébergement de 2e étape pour femmes victimes de violence conjugale <http://trajetvi.ca/categorie/publications/rapports>;
- portrait des besoins et enjeux d'intervention entourant les services offerts aux femmes immigrantes et issues des communautés ethnoculturelles victimes de violence conjugale à Montréal;
- description des services offerts par les maisons d'hébergement de 2e étape pour femmes et enfants victimes de violence conjugale;
- analyse des besoins et des ressources pour la conception d'une intervention ciblée de promotion de la santé AVEC, PAR et POUR les femmes vivant avec le VIH victimes de violences.

### 3) Étude de faisabilité en vue d'implanter un projet-pilote de tribunal intégré en violence conjugale

Ce volet est ambitieux et implique plusieurs études parallèles et complémentaires. Le GRATS, anciennement la cellule Tribunal, s'est formé pour réaliser une partie de ces recherches., qui sont regroupés selon trois volets.

Dans le cadre du volet 1 « Travaux sur le processus sociopénal spécialisé en violence conjugale », la synthèse de la première journée du Forum interprovincial sur la judiciarisation de la violence conjugale (mai 2015) a été produite et la version anglaise sera publiée sous peu. Il en va de même pour la seconde journée du Forum, portant sur les problèmes d'arrimage entre les tribunaux. Un article sur les tribunaux spécialisés ou intégrés est actuellement en production. Cette année, l'essentiel des travaux de ce volet a été consacré à l'identification de l'ensemble du processus sociopénal spécialisé en violence conjugale à Montréal (tant en ce qui concerne les victimes et les auteurs de violence conjugale que les enfants exposés à la violence, et ce, aux étapes policière, judiciaire et correctionnelle), en collaboration avec la Table de concertation en violence conjugale de Montréal (TCVCM). Cette identification porte sur ce qui est actuellement en place, sur ce qui est projeté et sur ce qui est souhaité.

Les travaux du volet 2 de la programmation du GRATS, qui portent sur les « Difficultés d'arrimage entre les divers tribunaux en présence de violence conjugale » se sont concentrés autour de discussions afin de mieux identifier tous les lieux potentiels de problèmes d'arrimage, comment ils s'articulent et à quoi ils peuvent être dus. Ces travaux ont été réalisés et se poursuivront en collaboration avec la TCVCM.

Le 3e volet concerne les ordonnances civiles de protection. Les derniers mois ont été consacrés à l'analyse des ordonnances civiles de protection disponibles dans les provinces et territoires canadiens, et s'appliquant aux situations de violence conjugale ou familiale. Ces travaux se poursuivront dans l'année qui vient.

D'autres projets concernent la justice et se réalisent à l'extérieur du GRATS. C'est le cas, par exemple, de l'utilisation de l'article 810 du Code criminel dans les causes de violence conjugale (voir l'annexe 1).



#### 4) Documentation du partenariat

Il s'agit d'un volet important de Trajetvi, qui reconnaît qu'il est essentiel de rendre compte de l'expérience de partenariat vécue afin d'en tirer des leçons pour le futur. La cellule *Documentation du partenariat* a recueilli jusqu'ici des données par les deux sondages auprès des membres afin de décrire le développement et l'évolution des liens de partenariat au sein l'équipe. Des entrevues ont également été effectuées pour recueillir le point de vue des membres sur le partenariat vécu au sein de Trajetvi.

##### PRODUCTIONS EN 2015-2016

- *Documenter le développement d'interdépendances dans le cadre d'un partenariat de recherche*  
Par Anne-Marie Nolet et Edwige Lafortune.  
Communication par affiche présentée au Congrès 2015 de la Société de criminologie du Québec  
<http://trajetvi.ca/categorie/publications/affiches>
- *Le partenariat de recherche : entité ou processus?*  
Par Edwige Lafortune et Anne-Marie Nolet.  
Communication par affiche présentée au Congrès 2015 de la Société de criminologie du Québec  
<http://trajetvi.ca/categorie/publications/affiches>
- Présentations par Anne-Marie Nolet et Edwige Lafortune lors de la rencontre annuelle des membres de Trajetvi – 2 octobre 2015 :
  - \* *Documentation du partenariat au sein de l'équipe Trajetvi : une analyse des relations entre les membres deux ans après le démarrage du projet*
  - \* *Ce que pensent les membres du partenariat au sein de Trajetvi*



## LES ACTIVITÉS DE TRANSFERT ET DE MOBILISATION DES CONNAISSANCES

Durant la période 2015-2016, neuf activités ont été organisées par Trajetvi, parfois en collaboration avec certains partenaires, en lien avec les objectifs du projet et les enjeux actuels en violence conjugale. Ces activités ont pris plusieurs formes et ont ciblé différents publics, parfois plus spécifiquement les étudiantes, parfois les membres de Trajetvi, parfois tous les acteurs intéressés par la violence conjugale. Voici une description de ces activités.

### **\* Conférence : A Scientific Answer to a Scientific Question: the Gender Debate in Intimate Partner Violence.**

Par Sherry Hamby, professeure, Université Sewanee.

(20 novembre 2015). En collaboration avec l'Équipe violence conjugale du CRI-VIFF. Pour visionner la conférence <http://trajetvi.ca/categorie/publications/conferences-filmees>

Sherry Hamby est professeure de psychologie et directrice du Life Paths Research Program à l'Université Sewanee. Elle est considérée comme une sommité sur la question de la mesure de la violence conjugale. La conférence a porté sur la façon dont la violence entre partenaires intimes est opérationnalisée dans les différents outils de mesure de la violence conjugale et l'impact des différentes opérationnalisations recensées sur l'analyse genrée de cette problématique. Elle a également présenté à cette occasion un nouvel outil de mesure, le Partner Victimization Scale.

### **\* Échanges-formation avec deux intervenantes de France provenant de l'organisme SOS violences conjugales 42**

(14 décembre 2015). Activité pour les étudiantes.

Ces deux intervenantes sont venues échanger avec les étudiantes sur le fonctionnement et les services offerts par leur organisme. Cette activité a permis aux étudiantes de voir ce qui se fait ailleurs pour lutter contre la violence conjugale, en comparaison avec ce qui est fait au Québec.

### **\* Forum sur la cyberviolence envers les filles et les jeunes femmes**

(14 janvier 2016). Organisé par Relais-femmes et Trajetvi.

Les intervenantes et intervenants de tous les milieux, les parents, les filles et les jeunes femmes, ont été invités à participer à ce forum pour discuter sur cette nouvelle forme de violence. Dans un but de prévenir et éliminer la cyberviolence chez les filles et les jeunes femmes, ce forum avait pour objectifs de mieux comprendre ce phénomène et de construire avec les participants-es des stratégies d'action dans une perspective genrée.

### **\* Dîner-causerie Trajetvi - Expériences de violence conjugale de femmes immigrantes musulmanes d'origine maghrébine : regards de femmes et d'intervenantes en maison d'hébergement**

(27 janvier 2016). Par Élodie Brousse, candidate à la maîtrise en travail social, UQAM. Pour consulter le power point : <http://trajetvi.ca/categorie/publications/powerpoint>

Dans une société de plus en plus stigmatisante à l'égard de la communauté maghrébine, où les discours dominants présentent les femmes comme soumises et victimes du patriarcat, cette conférence s'est intéressée au vécu de violence conjugale des femmes immigrantes musulmanes originaires du Maghreb en les présentant comme des actrices sociales. C'est avec ce positionnement qu'a été présenté le regard que les femmes immigrantes musulmanes originaires du Maghreb portent sur leur expérience de violence conjugale dans un contexte migratoire. Et ce regard a été mis en lien avec celui que posent les intervenantes en maison d'hébergement sur ces mêmes expériences.

### **\* Dîner-causerie Trajetvi - Les maisons d'hébergement de 2<sup>e</sup> étape pour femmes victimes de violence conjugale et leur enfants**

(18 février 2016). Par Gaëlle Fedida, coordinatrice de l'Alliance des maisons d'hébergement de 2<sup>e</sup> étape pour femmes victimes de violence conjugale et leurs enfants. Pour consulter le power point: <http://trajetvi.ca/categorie/publications/powerpoint>

Présentation de l'historique des maisons de 2<sup>e</sup> étape, ainsi que la clientèle à qui ces maisons s'adressent, et les services qui sont offerts aux femmes et aux enfants.

### **\* Dîner-causerie Trajetvi - La recherche d'aide des femmes victimes de violence conjugale**

(24 février 2016). Par Adélaïde Tanguy, candidate à la maîtrise en criminologie, Université de Montréal. Pour consulter le power point : <http://trajetvi.ca/categorie/publications/powerpoint>

Loin de subir passivement la violence, les femmes victimes de violence conjugale déploient une panoplie de stratégies pour se sortir de leur situation. La littérature décrit la recherche d'aide comme un processus décisionnel complexe, aux réalités multiples, entravé par de nombreux obstacles, tant individuels qu'environnementaux et systémiques. Cette présentation, après avoir défini succinctement le phénomène et fait état des facteurs déclenchant et influençant la recherche d'aide, avait essentiellement pour objectif de répertorier les barrières à la recherche d'aide mentionnées dans la littérature.

### **\* Réflexion sur le traitement sociojudiciaire de la violence conjugale**

(10 mars 2016). Organisée par Sonia Gauthier, responsable de la cellule Traitement sociojudiciaire de la violence conjugale (GRATS).

Cette activité s'adressait aux membres de la Table de concertation en violence conjugale de Montréal. Elle visait à discuter des problèmes d'arrimage entre les tribunaux (Chambre criminelle et pénale, Chambre civile, Chambre de la jeunesse, CISR, CQLC et CLCC), les hypothèses d'explications de ces problèmes et les solutions envisageables.

### **Dîner-Causerie Trajetvi- SOS violence conjugale, comment puis-je vous aider?**

(12 avril 2016). Par Joane Turgeon, directrice de SOS violence conjugale? Pour consulter le power point : <http://trajetvi.ca/categorie/publications/powerpoint>

SOS violence conjugale accueille à chaque année avec cette petite phrase environ 25 000 victimes de violence conjugale et autres personnes affectées par cette problématique. Car la violence conjugale demeure, encore aujourd'hui, un fléau dans la vie de milliers de victimes au Québec comme ailleurs. SOS violence conjugale offre à la population québécoise des services téléphoniques gratuits, confidentiels et anonymes, 24 heures sur 24, 7 jours sur 7, 365 jours par année. En composant un seul numéro de téléphone, les victimes de violence conjugale et toutes les personnes aux prises avec ce problème social majeur peuvent avoir accès aux services appropriés à leur situation. Depuis près de 30 ans, SOS violence conjugale a répondu à plus de 650 000 appels à l'aide. C'est un observatoire unique de la réalité de la violence conjugale, de la situation des victimes et des services disponibles à la population du Québec. Cette conférence a présenté les réalisations de SOS violence conjugale ainsi qu'une réflexion sur les besoins émergents en matière de violence conjugale.

### **\* Colloque au Congrès de l'Acfas - Sortir de la violence conjugale : trajectoires de violences et recherche d'aide des femmes**

(10 et 11 mai 2016). Pour consulter le programme et les power point : <http://trajetvi.ca/activite/10-et-11-mai-2015-sortir-de-la-violence-conjugale-trajectoires-de-violences-conjugales-et-recherche-d-aide-des-femmes>

Ce colloque a porté sur les trajectoires de violence et de recherche d'aide des femmes victimes de violence conjugale. Comment les femmes sortent-elles du cycle insidieux de la violence? Pourquoi certaines recherchent-elles de l'aide et d'autres non? Quel est l'impact de la recherche d'aide sur la trajectoire de violence? Jusqu'à présent, les études ont montré que la recherche d'aide des femmes est complexe et influencée par de nombreux facteurs. Celle-ci est constituée par de nombreux allers-retours et est parse-

mée d'obstacles. Le parcours est encore plus difficile lorsque la victime vit dans un contexte particulier de vulnérabilité, comme c'est le cas lorsque les victimes sont réfugiées, immigrantes, autochtones, vivent dans la rue, sont en situation de handicap, etc. Par ailleurs, on en sait encore très peu sur l'interinfluence des trajectoires; comment la trajectoire de violence influence-t-elle la demande d'aide et comment les résultats de cette recherche d'aide et la réponse des ressources (incluant la police et le système judiciaire) influent-ils à leur tour sur les trajectoires de violence. Ce colloque se voulait un espace de discussion et de réflexion entre chercheurs-es, étudiants-es et intervenants-es, sur les questions liées aux trajectoires de violence et aux trajectoires de de-

### **\* Université d'été : Nouveaux regards sur la violence conjugale**

(22 au 26 août 2016). Semaine de formation sur la violence conjugale. Pour consulter les power point: <http://trajetvi.ca/categorie/publications/powerpoint> Pour visionner les conférences de Chantal Lavergne et Dominique Damant : <http://trajetvi.ca/categorie/publications/conferences-filmees>

Pluridisciplinaire, l'Université d'été *Nouveaux regards sur la violence conjugale* se voulait un espace de formation à la fine pointe des connaissances et des pratiques en violence conjugale. Elle a regroupé des conférenciers et conférencières provenant à la fois du milieu universitaire et des milieux de pratique. Les clientèles visées étaient : 1) les intervenants-es de nombreux secteurs d'intervention concernés par la violence conjugale (intervenants-es du milieu communautaire, du milieu de la santé et des services sociaux, des milieux policier, judiciaire et correctionnel); 2) les étudiants-es des cycles supérieurs de différentes disciplines intéressés par la question de la violence conjugale.

Nouveaux regards sur la violence conjugale

Un espace de formation à l'avant-garde des connaissances et des interventions



**PRAXIS - Nouveaux regards sur la violence conjugale - 22 au 26 août 2016**

La violence en contexte conjugal est un phénomène complexe pour lequel les recherches et les...

YOUTUBE.COM



# LES OUTILS DE DIFFUSION ET D'INFORMATION

## BULLETIN DE LIAISON ET INFOLETTRE

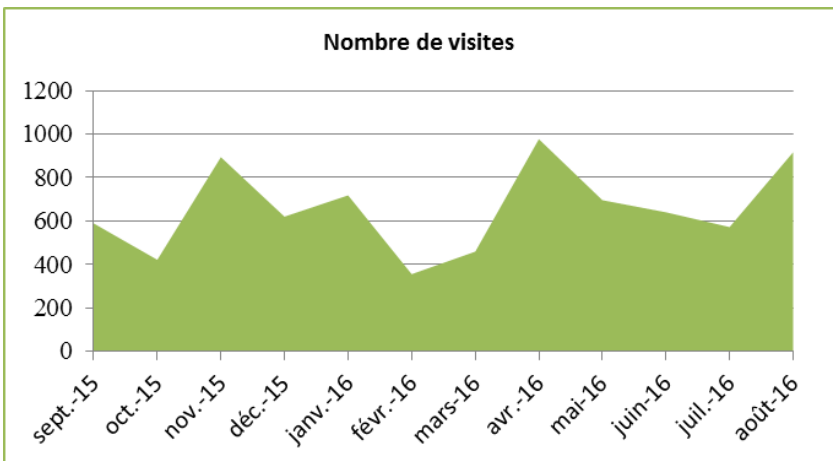
Le format du bulletin de liaison, qui s'adressait aux membres, a été délaissé pour le format de l'infolettre, ces derniers ayant à peu près les mêmes objectifs, leur contenu était souvent presque totalement identique. L'infolettre s'adresse aux membres, mais aussi à un plus large public concerné ou intéressé par la violence conjugale. Elle a pour but de les informer sur les activités de Trajetvi, ainsi que sur les publications et événements récents concernant la violence conjugale. L'infolettre Trajetvi compte actuellement 180 abonnés. Quatre infolettres ont été envoyées : en décembre 2015 et en février, avril, juin 2016.

## SITE WEB ET MÉDIAS SOCIAUX

Le site web, la page Facebook et twitter sont fréquentés par un nombre grandissant de personnes, témoignant de la notoriété de plus en plus grande de Trajetvi. Nous tenons à remercier chaleureusement Fyscillia Ream, étudiante à la maîtrise en criminologie, qui s'acquitte avec rigueur de sa tâche d'alimenter le site web et les médias sociaux.

### Site web

Pour la période 2015-2016, le site web a été visité 655 fois en moyenne, **par mois**. Comme le tableau et le diagramme l'indiquent, le nombre le plus bas a été de 355 visites en février 2016, avec un pic en avril 2016 de 977 visites.



Mois	Nombre de visite
Septembre 2015	589
Octobre 2015	421
Novembre 2015	894
Décembre 2015	620
Janvier 2016	718
Février 2016	355
Mars 2016	459
Avril 2016	977
Mai 2016	696
Juin 2016	640
Juillet 2016	572
Août 2016	917

## Facebook

Au 31 août 2016, la page Facebook comptait 160 abonnés. Cela peut paraître peu, mais c'est beaucoup pour une page d'une équipe de recherche. Il s'agit d'une augmentation de 125% depuis septembre 2015. Pour l'ensemble de la période on compte en moyenne 103 personnes impliquées **par jour**, qui ont soit cliqué, aimé ou réagi à une nouvelle, la moyenne la plus élevée étant constatée en août 2016, avec 730 personnes impliquées. En moyenne, les nouvelles ont une portée de 160 personnes atteintes **par jour**, ce qui signifie le nombre de personnes qui voient les nouvelles. C'est en août que l'on retrouve le plus grand nombre de personnes, soit 254. Enfin, en moyenne, **par mois**, 325 personnes ont cliqué sur du contenu, avec un pic de 625 personnes, toujours en août 2016.

	Abonnés	Personnes impliquées <sup>1</sup>	Portée des nouvelles <sup>2</sup>	Nombre de clics <sup>3</sup>
Sep-15	71	556	187	780
Oct-15	72	330	118	224
Nov-15	77	431	177	273
Déc-15	81	85	60	273
Jan-16	86	254	133	273
Fév-16	95	297	164	191
Mars-16	95	324	191	241
Avr-16	101	233	130	181
Mai-16	121	479	190	381
Juin-16	133	212	116	150
Juil-16	141	406	195	313
Aout-16	160	730	254	625

## Twitter

En date du 31 août 2016, le compte Twitter compte 49 abonnés. **Par mois**, on compte en moyenne 34 tweets, 1328 impressions, 25 visites et 2 mentions.

<sup>1</sup> Moyenne par jour

<sup>2</sup> Moyenne par jour

<sup>3</sup> Moyenne par mois



Projets de recherche en cours	Personnes impliquées	Volet – (Financement)
Laisser la parole aux intervenants-es pour mieux comprendre les trajectoires de demande d'aide et de recours aux services des femmes victimes de violence conjugale en contextes de vulnérabilité	Marie-Marthe Cousineau, Geneviève Lessard, Catherine Flynn et les chercheurs et partenaires de la cellule	Trajectoires (Trajetvi)
Les trajectoires de demandes d'aide et de recours aux services des victimes de violence conjugale en contextes de vulnérabilité, selon leur point de vue	Marie-Marthe Cousineau, Geneviève Lessard, Charlotte Gagnon et les chercheurs et partenaires de la cellule	Trajectoires (Trajetvi)
Les trajectoires de femmes victimes de violence conjugale : une approche quantitative et qualitative mettant à profit les calendriers de vie auprès des femmes victimes de violence conjugale	Frédéric Ouellet, Chloé Leclerc et partenaires	Trajectoires (CRSH, Développement Savoir)
Maternité et paternité en contexte de violence conjugale : problématiques associées et enjeux de concertation	Geneviève Lessard en collaboration avec plusieurs autres chercheurs-es et partenaires	Trajectoires (FRQ-SC – actions concertées violence conjugale, 1 <sup>er</sup> concours)
Théories explicatives, facteurs de risque et interventions efficaces au regard de la violence conjugale chez les personnes aînées, handicapées et immigrantes : similarités et distinctions entre ces 3 contextes de vulnérabilité (Synthèse des connaissances)	Nathalie Sasseville de l'INSPQ et Lise Montminy	Trajectoires (FRQ-SC – actions concertées violence conjugale, 1 <sup>er</sup> concours)
Trajectoires amoureuses et sexuelles d'adolescents: risque de revictimisation	Mylène Fernet, Andrée Fortin, Martine Hébert, Projet Relations amoureuses des jeunes, CHU Ste-Justine et autres	Trajectoire (CRSH-Savoir)
Trajectoires de vie et construction identitaire des filles issues de l'immigration et leurs familles en contexte de violences commises au nom de l'honneur au Québec.	Estibaliz Jimenez, Marie-Marthe Cousineau et 3 autres chercheuses	Trajectoire (FQR-SC – établissement de nouveaux chercheurs; CRSH – Développement Savoir)
*Dépistage en maison d'hébergement : La traite des femmes aux fins d'exploitation sexuelle et de travail forcé domestique au Québec	Fédération des maisons d'hébergement pour femmes du Québec, Karine Côté-Boucher, Estibaliz Jimenez	Trajectoire (Trajetvi)
Parcours sexo-relationnels d'adultes ayant été victimes d'agression sexuelle durant l'enfance	Mylène Fernet, Marie-Marthe Cousineau, Natacha Godbout, Monique Tardif et des partenaires	Trajectoire (CRSH – Développement Savoir)
Étude de besoins concernant le recours aux maisons d'hébergement de 2 <sup>e</sup> étape pour femmes et enfants victimes de violence conjugale	Marie-Marthe Cousineau et L'Alliance des maisons d'hébergement de 2 <sup>e</sup> étape pour femmes et enfants victimes de violence conjugale	Cartographie (Trajetvi)
Description des services offerts par les maisons d'hébergement de 2 <sup>e</sup> étape pour femmes et enfants victimes de violence conjugale	Marie-Marthe Cousineau et L'Alliance des maisons d'hébergement de 2e étape pour femmes et enfants victimes de violence conjugale	Cartographie (Trajetvi)
Analyse des besoins et des ressources pour la conception d'une intervention ciblée de promotion de la santé AVEC, PAR et POUR les femmes vivant avec le VIH victimes de violences.	Mylène Fernet, Marie-Marthe Cousineau, Estibaliz Jimenez et 4 autres chercheuses et 4 partenaires	Cartographie (FRQ-S)

Portrait des besoins et enjeux d'intervention entourant les services offerts aux femmes immigrantes et issues des communautés ethnoculturelles victimes de violence conjugale à Montréal	Marie-Marthe Cousineau et la Table de concertation en violence conjugale de Montréal	Cartographie (Trajetvi)
Analyse du développement des liens entre les membres de Trajetvi (sondage Sénato)	Sylvie Gravel, Marie-Marthe Cousineau, Lise Gervais et Johanne Saint-Charles, Anne-Marie Nolet	Partenariat (Trajetvi)
Le maintien de la plainte ou sa substitution par l'article 810 dans le traitement sociojudiciaire de la violence	Myriam Dubé, Marie-Marthe Cousineau, Rachel Chagnon et le Regroupement des maisons d'hébergement	Tribunal (CRSH – Développement Savoir)
Évaluation du programme <i>Les couleurs de la violence amoureuse</i>	Jacinthe Dion et partenaires du Saguenay-Lac-Saint-Jean	Thème Prévention (Trajetvi)



